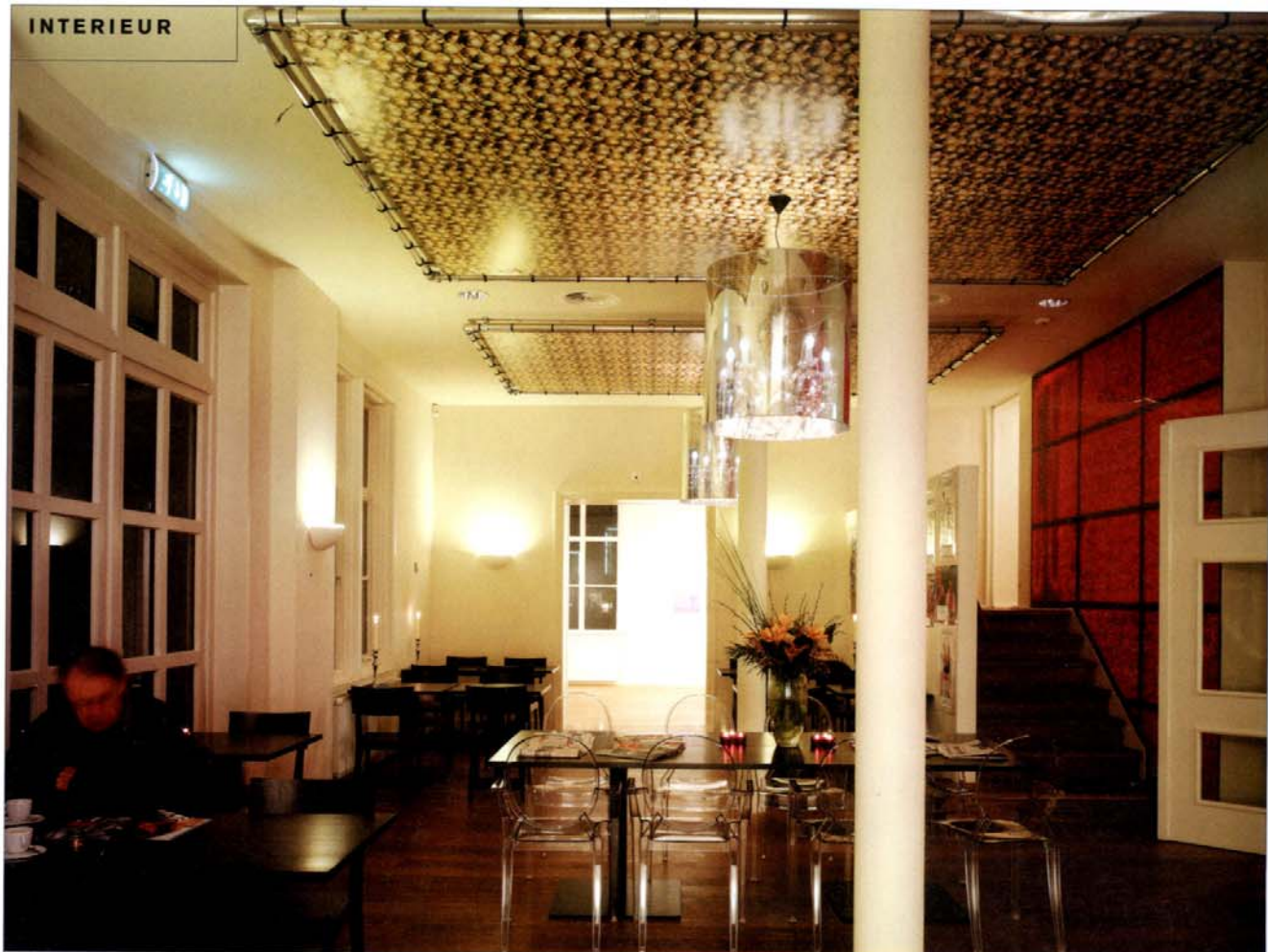


Jaargang 37, Sdu Uitgevers, mei 2006

de Architect

Chinese architectuur | Congres Woningbouw en Architectuur
Mediacentrale door De Zwarte Hond
Acoustic Barrier en Cockpit door ONL | Foyer Front door M+R





Multifunctionele diva

Renovatie theater Het Oude Raadhuis in Hoofddorp door Lehner en Günther architecten

Met de komst van een nieuw gemeentehuis, kreeg het oude raadhuis van Hoofddorp midden jaren tachtig de functie van theater. Na intensief gebruik door theater De Meerse was het monument uit 1867 begin vorig jaar aan een renovatie toe. Het jonge bureau Lehner en Günther wist drie extra functies toe te voegen binnen het bestaande volume, met behoud van oorspronkelijke details. Bovendien gaven ze het gebouw weer eigentijdse allure.

Eleonoor Jap Sam Foto's Luuk Kramer



- 1 Het ontwerp streefde naar gemengd en tegelijkertijd gescheiden gebruik van horeca, kunst en theater. Aan het café grenst de galerie, die met een schuifwand kan worden afgesloten en apart is te bereiken. De trap sluit aan op de grote trap naar de theaterzaal.
- 2 De rode draad in het ontwerp is het parelsnoer, dat op de muur in het trappenhuis is verbeeld door 847 koperen knoppen.
- 3 Het Oude Raadhuis is een van de weinige monumenten die Hoofddorp rijk is.

Hoofddorp is een jonge plaats en heeft daardoor weinig historische gebouwen. Toch staan er enkele monumenten. Een daarvan is het statige Oude Raadhuis uit 1867, dat op het kruispunt van de Hoofdvaart en de Kruisweg staat. Het gebouw is sinds 1984 in gebruik als theaterzaal voor intieme, kleinschalige theaterproducties.

Diverse architectenbureaus werd gevraagd een ontwerp te maken voor de renovatie en herinrichting van Theater Het Oude Raadhuis. De keuze viel op het architectenduo Mathias Lehner en Johanna Günther, sinds 2004 verenigd in Lehner en Günther architecten. Opmerkelijk in deze opdracht was dat er geen definitief programma van eisen was opgesteld. In plaats daarvan had de opdrachtgever en gebruiker, theater De Meerse, een lijst met wensen geformuleerd. Deze wensen veranderden tijdens het ontwerpproces als reactie op de mogelijkheden die de architecten lieten zien.

Lehner en Günther architecten hadden een specifiek idee voor de sfeer die het pand moest uitstralen. Het Oude Raadhuis zagen ze als een 'verloederde' dame die een opknappingsbeurt nodig had en daarna moest worden aangekleed in feestjurk en parels. Dit parelsnoer is de rode draad van het ontwerp: parels komen in vrijwel iedere ruimte terug in bijvoorbeeld wanden en plafonds. Deze zijn steeds gecombineerd met een kleurenpalet dat voortkomt uit 'de feestjurk', een schakering van goud, koper, fuchsia, parelmoer en rood.

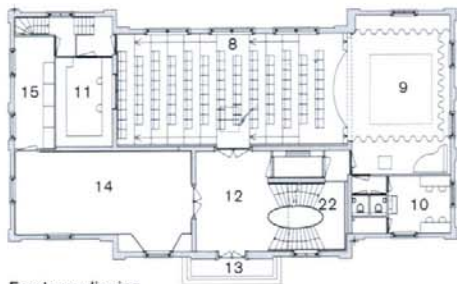
Een aantal vaste inrichtingselementen is door de architecten zelf ontworpen, zoals de bar, de balie en het kassameubel. Ook zijn ze verantwoordelijk voor de selectie van het meubilair en de verlichtingselementen.

De vloerverdeling in drie traveeën is een knipoog naar de oorspronkelijke indeling van het gebouw. Het lage plafond in de entree zorgt voor een Hollywood-achtige sfeer, compleet

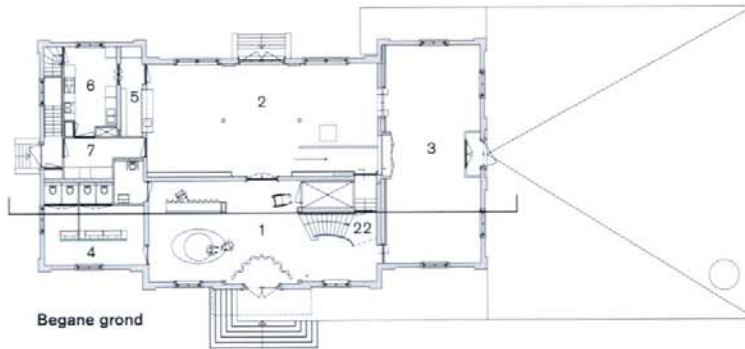


met sterrenplafond. Het kassameubel is een inventief ontwerp dat open en dicht kan en tevens als verlichtingsobject fungeert. Opmerkelijk zijn ook de toiletten op de begane grond in de voormalige burgemeesterskamer: deze zien er bijzonder feestelijk uit door het gebruik van bijzondere verlichting en een zilveren wand.

De foyer kreeg de sfeer van een grootstedelijk grand café: de wanden zijn bekleed met roodgoud satijnen panelen, die afhankelijk van dag- of kunstlicht een rode of gouden gloed geven. Het plafond is bespannen met digitale fotoprints van grote parels. Door drie kolommen te plaatsen op de plek van de oorspronkelijke scheidingsmuren, is de ruimte opgedeeld in drie traveeën. Hierdoor ontstaat een verrassend ruimtelijk effect. In de foyer is tevens een trap die aansluit op de grote trappartij naar de theaterzaal en galerie op de eerste verdieping. De architecten kozen voor een opstelling van de transparante barokke stoelen van Starck in combinatie met donkere, sobere houten caféstoelen. De Lightshade-shade-lampen



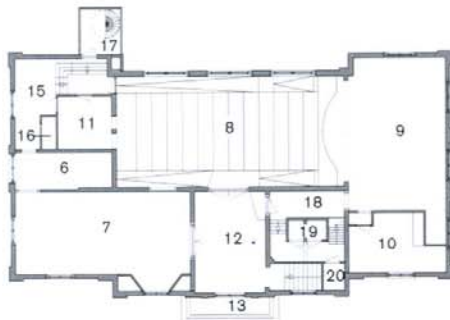
Eerste verdieping



Begane grond



Doorsnede



Plattegrond voor renovatie

- 1 hal met kassa
- 2 foyer / café-restaurant
- 3 galerie
- 4 toiletten
- 5 bar
- 6 keuken
- 7 speelkeuken
- 8 theaterzaal
- 9 podium
- 10 kleedkamer
- 11 regiekamer
- 12 vestibule
- 13 balkon
- 14 galerie / trouwzaal
- 15 techniek
- 16 kluis
- 17 vluchtweg
- 18 gang
- 19 sanitair artiesten
- 20 douche
- 21 opslagruimte
- 22 trappartij



- 1 Het kassameubel in de hal bestaat uit twee gedeelten, die zich kunnen sluiten als een schelp.
- 2 Heel bijzonder is het trappenhuis, dat doorloopt tot aan de zolder.
- 3 Aan de theaterzaal is op het oog niet veel veranderd, maar er ligt een compleet nieuwe vloer onder met techniek en de luchtbehandelingsinstallatie.

van Moooi geven een kaleidoscopisch effect door de licht-reflectie.

De voormalige trouwzaal op de eerste verdieping fungeert nu als galerie, waar de historische lambrisering is behouden en fraai combineert met goudkleurig behang. De theaterzaal op de eerste verdieping heeft een monumentaal, gouden plafond, de wanden en de gecapitonneerde deur kregen een warme diep rood-paarse kleur. In de nieuwe theatervloer is alle techniek en de luchtbehandelingsinstallatie ondergebracht.

Lehner en Günther architecten geven met oog voor detail en tactiel materiaalgebruik het gebouw ruimtelijkheid, licht en openheid. Daarbij kreeg het gebouw weer de uitstraling die past bij een monument. Bijna alle oorspronkelijke details waren al in de jaren zestig en zeventig van de vorige eeuw verdwenen.

Indrukwekkend is de nieuwe trappartij, die alle verdiepingen van het gebouw verbindt, en die van de begane grond als een appelschil doorloopt tot aan de zolder. Deze royale, elegante praaltrap lokt het publieke spel uit van zien en gezien worden en zorgt daarnaast voor de grandeur waar een historisch gebouw als dit om vraagt.

Het Oude Raadhuis heeft een nieuwe multifunctionele inrichting gekregen; door een uitgekiende ontsluiting kunnen de gebouwdelen gecombineerd of gescheiden worden gebruikt. Hierdoor is een plek ontstaan die plaats biedt aan theater, beeldende kunst en horeca en is een diva in ere hersteld.



2

Theater Het Oude Raadhuis, Hoofddorp

Opdrachtgever Gemeente Haarlemmermeer, Dienst Welzijn, Onderwijs & Cultuur
Projectmanagement Projectmanagementbureau Gemeente Haarlemmermeer, Frits Vloon
Ontwerp Lehner en Günther architecten, Amsterdam
Projectteam Johanna Günther, Mathias Lehner, Rinske van Ramshorst
Adviseur constructie Bouwadviesbureau Strackee, Amsterdam
Adviseur installaties Schreuder, Alkmaar
Adviseur akoestiek Peutz Zoetermeer
Aannemer Hillen & Roosen Renovatie, Amsterdam
Elektrische installatie Spiering, Velsbroek
W&E installaties TCL, Duivendrecht
Lift Lakeman, Katwijk aan Zee
Trap Comfort Trappen, Drachten
Verlichting Spiering, Velsbroek
Armaturen Fagerhult, Moooi, Renee Vendrig, Horas, D-line, Artfix Systems
Wanden Pyrasied, Friesland (foyer, kassameubel, bar)
Vloeren hv Projecten (tapijt zaal op kleur gemaakt)
Meubelontwerp Lehner en Günther architecten, Amsterdam
Interieurbouwer Vob-Issos, IJsselstein
Losse inrichting Satelliet (horecameubels foyer); stoelen zaal bestaand
Vloeroppervlakte 600 m²
Start ontwerp juli 2004
Start bouw maart 2005
Oplevering december 2005
Bouwsom €1,6 miljoen



3